

الزيارة الاربعية وتأثيرها في تنمية المجتمع في
بابل بعد عام ٢٠٠٣

أ. علي كامل حمزه السرحان
جامعة الفرات الأوسط التقنية/المعهد التقني-بابل
ali.hamzha@atu.edu.iq

ملخص البحث

إن زيارة الأربعين أو مسيرة الأربعين عنوان يطلق على تظاهرة سلمية ينطلق خلالها ملايين من الشيعة ومحبو أهل البيت عليهم السلام باتجاه مدينة كربلاء المقدسة لزيارة قبر سيد الشهداء الامام الحسين بن علي بن أبي طالب عليه السلام في العشرين من شهر صفر الحرام من كل عام هجري، إذ يتقاطر الشيعة من شتى المدن والقرى العراقية يشاركونهم في ذلك الوفود الكثيرة من أتباع مدرسة أهل البيت من شتى البلدان (إيران، والبحرين، والكويت، ولبنان، باكستان، .. الخ)، وتعد أكبر تجمع بشري سنوي وأضخم مسيرة راجلة في العالم.

وتشهد محافظة بابل مجيء مئات الالاف من الزائرين المتجهين الى مدينة كربلاء المقدسة لإحياء ذكرى زيارة اربعينية الامام الحسين عليه السلام والقادمين من محافظات جنوب العراق ووسطه فضلاً عن الزائرين من الدول العربية والإسلامية حيث توزع في كل عام أكثر من عشرة الاف موكب خدمي امتدت على طول الطرق الرابطة بين محافظة بابل وكربلاء المقدسة.

تحتضن محافظة بابل عددا كبيرا من المراقد والمزارات والأضرحة المقدسة وتضم مقامات لعدد كبير من السادة والفقهاء والعلماء، وأهم المراقد والمراكز والأضرحة الدينية المقدسة والتي يقع بعضها على طول طرق الزائرين الرئيسية والتي شجعت على زيادة عدد الموكب الحسينية التي تقدم مختلف الخدمات الى الزائرين، ويقع بعضها الآخر على طرق ثانوية وبعضها يقع على طرق ريفية تبعد مسافات مختلفة من الطرق التي يسلكها الزائرون وهي مخدومة بموكب حسينية تقدم خدماتها طيلة مدة الزيارة.

الكلمات المفتاحية: الزيارة الاربعينية، أثر الزيارة الاربعينية، المجتمعت، بابل.

Title in English: “The Forty-Day Visit and Its Impact on Community Development in Babil Province After 2003” Author:

Ali Kamil Hamzah Al-Sarhan Middle Euphrates
:University/Technical Institute - Babil Contact

ali.hamzha@atu.edu.iq

Abstract:

Zyarat Al-Arbaeen or the march of Zyarat Al-Arbaeen title is called a peaceful demonstration during which millions of Shiites and lovers of Ahl al-Bayt (P B U T) set off towards the holy city of Karbala to visit the tomb of the master of martyrs Imam Hussein bin Ali bin Abi Talib (P B U T) on the twentieth of Safar in each Hijri year, where Shiites from various Iraqi cities and villages, with the participation of many delegations of followers of the Ahl al-Bayt school from various countries (Iran, Bahrain, Kuwait, Lebanon, Pakistan, ... etc.), and it's consider the largest annual human gathering and the largest foot march in the world.

The governorate of Babylon is witnessing the arrival of hundreds of thousands of visitors heading toward holy city of Karbala to commemorate of Imam Hussein (P B U H) and those coming from the governorates of southern and central Iraq, in addition to visitors from Arab and Islamic countries, where more than ten thousand service mawakeb (processions) were spread all the way that linking the governorate of Babylon and holy city Karbala annually.

The governorate of Babylon embraces a large number of shrines, as well as the shrines of a large number of gentlemen, jurists and

scholars, and the most important tomb, centers and holy religious shrines, some of which are located along the main roads, which encouraged the increasing in the number of Husseiniya mawakeb(processions)that provide various services to visitors, and some of these shrines are located on secondary roads, and some of them are located on rural roads away for different distances from the roads taken by visitors, which are served by Husseiniy mawakeb (processions)that provide their services Throughout the duration of Al-Zyara.

Keywords:Arbaeen pilgrimage, impact, society, Babel (Babylon)

ان سبب اختيار موضوع الزيارة الاربعينية وأثرها في تنمية المجتمع في بابل بعد عام ٢٠٠٣ من اجل تأصيلها لما لها أهمية اجتماعية في حياة المسلمين عامة والشيعه خاصة، ولها فوائد جمه على جميع الأصعدة الروحية والفكرية والاجتماعية، إذ غرست في نفوس المؤمنين روح المحبة والتسامح والتعاون والكرم.

أما هيكلية البحث فقد تضمن اربعة مباحث وخاتمة، تناول المبحث الأول مفهوم زيارة الأربعين وتطورها عبر التاريخ، اما المبحث الثاني فكان من نصيب دور محافظة بابل في تقديم الخدمات اللوجستية خلال مسيرة الأربعين بعد عام ٢٠٠٣ وقد تناولنا فيه تقديم الخدمات على الصعيدين الرسمي والشعبي، والمبحث الثالث عالجنا فيه أثر زيارة الأربعين في تنمية روح العمل التطوعي لدى شباب المجتمع المحلي، وكان المبحث الرابع والأخير هو أثر زيارة الأربعين في التنمية المكانية للطرق في محافظة بابل وتناولنا فيه أهم الطرق الرئيسة والثانوية والترابية التي يسلكها الزائرون في مسيرة الاربعين في محافظة بابل، وأخيرا أدرجنا أهم الاستنتاجات التي خلص اليها البحث.

لقة أدث الأؤو تصوتق لء اللق ءأص وطفأذ ءءبنة .ر

ة ض ط ك ع ءر ء و ل ء ء ء ء ء ء ء

زيارة الأربعين او مسيرة الأربعين عنوان يطلق على تظاهرة سلمية ينطلق خلالها ملايين من الشيعة ومحبو أهل البيت (عليه السلام) باتجاه مدينة كربلاء المقدسة لزيارة قبر سيد الشهداء الامام الحسين (عليه السلام) في العشرين من صفر من كل عام، اذ يتقاطر الشيعة من شتى المدن والقرى العراقية يشاركونهم في ذلك الوفود الكثيرة من أتباع مدرسة أهل البيت من شتى البلدان (إيران، والبحرين، والكويت، ولبنان، باكستان، ... الخ) وتعد أكبر تجمع بشري سنوي وأضخم مسيرة راجلة في العالم (الموقع الالكتروني لقناة الكوثر، بتاريخ 2020/5/5، 100273، WWW.ALKAWTHARTV.COM/NEWS).

لقد ذكرت المصادر التاريخية بأن أول من زار الامام الحسين (عليه السلام) بعد استشهادة هو جابر بن عبد الله الأنصاري (رض)، ثم وصل الإمام السجاد (عليه السلام) ومن معه من العيال والأطفال فالتقوا به هناك، واقاموا المآتم، ثم ارتحلوا بعدها الى المدينة في الحجاز (زينب صادق مصطفى، السبط «مجلة»، مج (٨)، ع (٢)، ٢٠٢٢ م: ١٦١).

تأخر ظهور وإعلان الأمر بزيارة الأربعين الى أيام الامام الصادق (عليه السلام) ويرجع ذلك الى سعيهم للحفاظ على سرية تحركات شيعتهم، كي لا يتمكن أعداؤهم من رصدتهم في زياراتهم في أيام معينة، أما مجيء جابر الى كربلاء في الأربعين الأولى للاستشهاد فهو وإن كان بداعي الشوق واللهفة، فإنه يمكن أن يكون أيضا بسبب ما سمعه من النبي (عليه السلام) ومن سائر أصحاب الكساء (عليهم السلام) من الحث على زيارة قبر الامام الحسين (عليه السلام) بعد استشهادة (HTTPS://ALWARETH.COM/FORUM/SHOWTHREAD/PHP).

بِحَقِّكَ عَشْرًا وَوَلَّيْتُكَ ٧ ع ' ع ' ٧ م + و بَخ + ع ١٧

إن تقصي كل زيارات مناسبة الأربعين الى كربلاء او الحائر الحسيني كما كان يطلق عليه سابقا او للمشهدين الحسيني والعباسي المقدسين بها لا يمكن إحصائها، مروراً بمراحل التاريخ كافة، لأنها لم تذكر بالتحديد ضمن الزيارات المعتادة في كل وقت ومناسبة منذ القرون الغابرة، بخلاف الحال في تتبع المراحل التاريخية لتعمير وبناء المرقد الحسيني الشريف او كربلاء على نحو عام التي كانت أكثر وضوحاً وتحديدًا، حتى زيارات ملوك وسلطين ورؤساء وحكام الدول ومسؤوليها وسواهم طوال العهود السابقة، لا نستطيع عدّها ضمن زيارات الأربعين إذ إن معظمها قد تمّ أما قبل شهر محرم ما عدا القلة النادرة أو بعد شهر صفر، وغالبا في شهري ربيع الأول او ربيع الاخر او جمادى الأولى او جمادى الآخرة (ابن الاثير، عز الدين أبو الحسن الشيباني، الكامل في التاريخ، ج ٢٢٠٠٥؛ ابن الساعي، علي بن أنجب، مختصر اخبار الخلفاء، بولاق، ١٣٠٩هـ؛ نضير الخزرجي، أشرعة البيان قراءة موضوعية في الموسوعة الحسينية، بيروت، ٢٠١٢م: ١٥٣-١٥٤).

ولكن من خلال تتبع حركة تعمير كربلاء والمرقد الشريف وازدياد مكانته وعظمته في نفوس المسلمين وغيرهم، يمكننا تتبع زيارة الأربعين للمراقد الشريفة ضمينا عبر عدة من محطات ومراحل بين المنع والسماح والتوقف تماما والعودة بزخم كبير.

إيق أدثايطه .

ورفقدلكا آا أيف . تهي قايطهقاايطرغذا آا بياپ

قذ فالبقة أخص أفضقة ٢٠٠٣

أهل طله على مجزبه» «بي لاط ٨ تها لاطرة نظهي تخمهر نه حصه بيخز أذته لُجغ و لُغصب على ظلر -
 ته يرد على كطله ته ميها» العالج نقير بي سهاكده على لزة نه جده طُغها ته ينج قهف يرطاطي قده على غير نه
 «ته أفضقة زجه مجزب طله على قهر لاج قلمده لُجغ شرته ته يرتقه ته ينجز و اللبلة ير جشي حه أعلغ صده نه
 على صيار نه ته صده نه تلغ نه نه أظهي ججوز يز خمويده نخرة نه ججهر جله شي أسته مجزب طله لاج حشر
 تلج قلمده على رك أدير نه جفظنه تلغ فقهه تلغ صى تها لاطط ير جظلر لي قته ججهر نه لُحده تلغ صده نه نه
 على صيار نه سبلز يير صلبه قده على شكر نه تلغ فمقي نه سلع خرقلمده ستهن تلغا على أجهه ظليبي قهف ته أفضقه على ه»
 طنهر ير خقه هاته هته لُجغ شي ته يرتقه ته ينجز و اللبلة سقر» (ير لوز قوطه نه تلغ كده هو «هاته قلمده ته لُجغ و
 حصته طه (2002-2003 طليبي في صي طهي نه لاجمه)»

- شي لُجغ طله ته ضر ل- لاجمه
- شي لُجغ طله ته ضر نه ته لُجغ نه ته لُجغ نه لاجمه
- شي لُجغ شي نه ته لُجغ نه لاجمه

ب. النقل: باشرت وزارة النقل بالتعاون مع جميع الوزارات بتهيئة أسطول كامل
 وضخم من عربات النقل العامة والخاصة مع بداية كل عام هجري جديد،
 والإيعاز الى كافة مديرياتها العامة في المحافظات بالتهيؤ والاستعداد الكامل
 لخدمة زوار اربعينية الامام الحسين (عليه السلام)، وعليه باشرت ملاكات هيئة النقل العام
 والخاص في محافظة بابل بتهيئة المركبات الضرورية لنقل زوار اربعينية الامام
 الحسين (عليه السلام) من المحافظات الى كربلاء المقدسة ومن كربلاء الى سائر المحافظات
 (مقابلة شخصية مع السيد صلاح المعروف، مسؤول هيئة المواكب الحسينية في
 الحلة، بتاريخ ٢٥/١١/٢٠٢٢).

حلة - كيش، بتاريخ ٢٠ / ١١ / ٢٠٢٢ م).

ح. ولا بد من الإشارة أن جميع الخدمات المذكورة في أعلاه كانت تقدمها المواكب الحسينية والعوائل الأسر من دخلها الخاص تقرباً لله تعالى وال بيته الأطهار من دون أي دعم رسمي حكومي.

لقة أدثا پثا پث

لأفغ لء اللء أءصء . ءء آفوء لءقءا پءا پءوءء . هءءء آا أ
للقءءة ءءلپءء .

تشهد مدينة الحلة مجيء مئات الآلاف من الزائرين المتجهين الى مدينة كربلاء المقدسة لإحياء ذكرى زيارة اربعينية الامام الحسين عليه السلام والقادمين من محافظات جنوب العراق ووسطه فضلا عن الزائرين القادمين من الدول العربية والإسلامية حيث توزع هذا العام (٢٠٢٢ / ٥١٤٤٤) أكثر من عشرة الآف موكب خدمي امتدت على طول الطريق الرابط بين مدينة الحلة وكربلاء المقدسة (حسون عبود الجبوري ودنيا شكر النجار، دور الشباب في ممارسة العمل التطوعي في الزيارة الاربعينية (مدينة الحلة انموذجا)، مجلة السبت، مج (٨)، ع (٢)، شباط ٢٠٢٢: ٦٦).

يلاحظ أن هناك جهودا كبيرة يقدمها شباب مدينة الحلة من خلال العمل المستمر عدة من أيام متواصلة ليلا ونهارا، ومن تحليل استمارة الاستبانة التي استخدمت على مئة شخص والجدول ذي العدد (١) يوضح أن أغلب شباب المدينة تخدم مدة (٣-٤) أيام كون المدينة تشهد ضغطا كبيرا خلال هذه الأيام وبلغ عددهم (٤٠) شابا، وأن هناك شبابا يخدمون مدة (٥-٦) أيام بلغ عددهم (٣٥) شابا، في حين يلاحظ

و غنء - ع+و٧ ' مئوع ت ٧+٧٩ ع+ورر مور طع' ع و و ' فو وئوع
+ و+د٧ ' ع ' ع ع

لم تقتصر خدمة الشباب لزوار الامام الحسين عليه السلام خلال الزيارة الاربعينية على فئة عمرية معينة وإنما شملت جميع الفئات العمرية، وقد شهدت الفئة التي تتراوح أعمارهم ما بين (٢٨-٣٠) سنة أكثر الفئات المشاركة، إذ بلغ عددهم (٢٥) شابا من بين الفئات العمرية، ولم تقتصر الخدمة على الشباب فقط وإنما شمل جميع الفئات العمرية في أداء الخدمة من الأطفال والشيوخ.

النسبة المئوية	العدد	التركيب العمري
٪١٠	١٠	١٨-١٥
٪١١	١١	٢٢-١٩
٪١٩	١٩	٢٧-٢٣
٪٢٥	٢٥	٣٠-٢٨
٪٢٠	٢٠	٣٥-٣١
٪١٥	١٥	٣٦-فاكثر
٪١٠٠	١٠٠	المجموع

من خلال الجدول (٥) نجد العديد من الشباب الحلي يقومون بأعمال التنظيف والتأهيل وجمع وإزالة النفايات والأوساخ عن الطرق الرابطة ما بين مدينة الحلة ومدينة كربلاء المقدسة فضلا عن الأماكن المخصصة لإقامة المواكب والمخيمات الحسينية، وهناك الشباب يقفون في منتصف الطرق من اجل الترتيب واستقبال الزوار، فضلا عن عمل بعض الشباب في عملية إرشاد وتوجيه الزوار وعمل البطاقات التعريفية الخاصة بالأطفال من اجل تأمين حياتهم، ورغم أن خدمة الطبابة من اختصاص الأطباء إلا أن بعض المواكب تسهم في توفير علاجات بسيطة للزوار، وهذا يقتصر على الشباب من أصحاب الخبرة في ذلك المجال.

ولم يقتصر الأمر على ذلك الحال وإنما هناك العديد من الخدمات التي يعجز تعدادها ووصفها في مدينة الحلة منها غسل الملابس وتوفير خطوط وأجهزة الاتصال وشحنها، فضلا عن خدمات خياطة الحقائب وتصليح عربات الأطفال، وخدمة غسل وتدليك أقدام الزوار وصيانة وتنظيم وتوفير الكهرباء والمياه والعديد من الخدمات التي يراها الشباب الخادم شرفا له وذات مكانة مهمة له في حياته.

بَطْنِخْ طَبْعُوع ر ئ'وو هوضت ٧٧٧ و' ق ع ع وورر وللا
تعد زيارة الأربعين ذات أهمية كبيرة في حياة الفرد العراقي، كما ان جميع الخدمات المقدمة خلال أيام الزيارة الاربعينية هي ذات تمويل شخصي عن طريق جمع التبرعات، فضلا عن إسهام أصحاب الشركات والمحلات التجارية بدعم المواكب والعاملة بمختلف أنواع التبرعات سواء كانت عينية او نقدية خلال أيام الزيارة الاربعينية بصورة مستمرة.

تمتص (6) مليون شيقل على مدى طائفة فريسي تباركته، شئ على خبر (البرطة شئ في تملك على حقله
 تم بحضور (الاطسير جلضبر على كته ووجه لى بخلوى تجر بقله تجر بقرنا)

نوع التمويل	العدد	النسبة المئوية
تمويل ذاتي	٦٠	٪٦٠
تبرعات	٣٥	٪٣٥
تمويل حكومي	---	---
مؤسسات وجهات أخرى داعمة	٥	٪٥
المجموع	١٠٠	٪١٠٠

له عور ' + وولها ' عة + لول ب ض + ٧ خ لول خ ° عور ت + ولوا

إن ممارسة الشباب العمل التطوعي من ونجاحه في أي مجال من مجالات الحياة يشكل دافعا وحافزا لدى الشباب في توسيع دائرة العمل بين الشباب والسعي منهم للمساهمة في دعم قطاعات التي تعاني من مشكلات. على سبيل المثال حصلت الكثير من الأعمال التطوعية في قطاع التعليم وقطاع الصحة بتمويل ذاتي وتحققت إنجازات كثيرة أسهمت في جعل تلك المؤسسات تؤدي الغاية من وجودها، فضلا عن اعمال أخرى في مجال دعم الفقراء، وكل تلك الإسهامات تزيد من الألفة والمودة والتعاون بين الشباب أنفسهم وبينهم وبين بقية الناس، إذ تتسع دائرة الشعور بالمسؤولية من حيث التعاون والحفاظ على المنجزات وهذا ما يمثل باكورة في طريق تحقيق التنمية الشاملة من خلال إعطاء الأولوية للقطاعات ذات الاحتياج الانى ثم بعد ذلك القطاعات الأخرى، وكل هذا يتحقق بفضل الشباب واعمالهم التطوعية مما يستدعي

تطسدة (7) بي مطته تيلح متع تخم نتمم نخريه تم الطخنة « نهفط بجهنم اخ شنه 2018 »

مقابلة شخصية مع السيد صادق جواد العبيدي، مسؤول وحدة الشعائر الحسينية في محافظة بابل قاطع السياحي، كما تم الاتصال بمسؤولي المواكب الحسينية في المناطق الشمالية والجنوبية من محافظة بابل، بتاريخ 1/9/2019

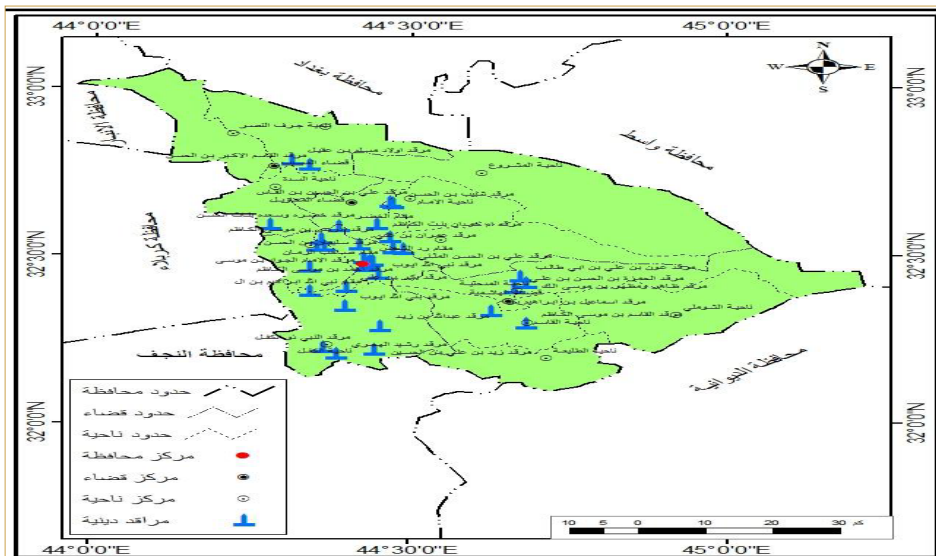
اسم الطريق	مجاور طرق	الزائرين	عدد الزائرين المتوقع	عدد المواكب الحسينية	الملاحظات
حالة - مدحتيه - شوملي - نعمانية	شوملي - نعمانية	شوملي - مدحتيه	١٥٠٠٠	٣٥٠	رئيس
حالة - مدحتيه - شوملي - نعمانية	حالة - مدحتيه (السياحي)	شوملي - مدحتيه	١١٣٥٠٠٠	٣٠٠	رئيس
حالة - مدحتيه - شوملي - نعمانية	حالة - مدحتيه (طريق سكة القطار)	شوملي - مدحتيه	٤٠٠	١٠٠	رئيس
الصوب الصغير (جسر سعد - جسر بغداد)	حالة - مدحتيه (طريق سكة القطار)	شوملي - مدحتيه	٧٥	٣٥٠	مقام رد الشمس للإمام علي

رئيس	عبد الله بن زيد، الصحابي رشيد	٢٥	٦٠٠٠٠٠	حلة - كفل
ثانوي	نبي الله ذي الكفل	١٠٠	١٨٢٠٠٠٠	كفل - كربلاء
ريفي	بكر بن الامام علي، نبي الله إبراهيم	٥٠	٥٠٠٠	كفل - عوفي - كربلاء
حلة - كفل - كربلاء				

عند الرجوع الى الجدول (٧) يتبين أن عدد الزائرين المارين في محافظة بابل عام ٢٠١٨ بلغ (٩٩٨٨٠٠٠) زائرا في كل المحاور، وقد بلغ مجموع المواكب الخدمية (٧٥٠٠) موكبا منها (٥١٤٠) موكبا على المحاور الرئيسة لطرق الزائرين وأسائها في محاور فرعية تخدم أهالي المناطق الريفية (مقابلة شخصية مع مسؤولي ممثلة قسم الشعائر والمواكب الحسينية في بابل) ، وقد أدى كل ذلك الى أن يشهد النشاط الزراعي نموا وازدهارا ولاسيما بعد التوسع في أعمال شق وتبليط الطرق الريفية التي يسلكها الزائرون، وقد ساعد ذلك وجود المزارات مثل (زيد بن علي، البكر بن علي، وعمران بن علي، علي بن الحسين، شريفة بنت الحسن، القاسم بن موسى الكاظم، الحمزة الغربي) عليه السلام التي أعطت حافزا للتوسع في شبكة الطرق الريفية وخدمة المناطق الزراعية والريفية التي تقع عليها، مثل تسويق مستلزمات الإنتاج الزراعي وسد حاجة الأسواق المحلية (بشرى رمضان ياسين وعلي جاسم جودة، اتجاهات حركة زوار الاربعةين وأثرها في التنمية المكانية للطرق الريفية في محافظة بابل، السبسط «مجلة»، مج(٧)، ع(٢)، ٢٠٢١م: ٢٥٨).

تهلا يطل منهم تليخطة (1)

تأشهي الخطة تلك تيرطلي جهم تلي طلشنه « نهط جهمر جهمر ه فتر ي تدمال في نض لك تيم « الجير »
 لي صبلش تم بلانز نطنه « نهط جهمر الجهمر نير قنخ ه أ ب لير شي الهطلي تلي صبر نه (جهمر خط)
 ظنشي تم، نون قنخ نأ قنخ نخطاً (2018: 135)



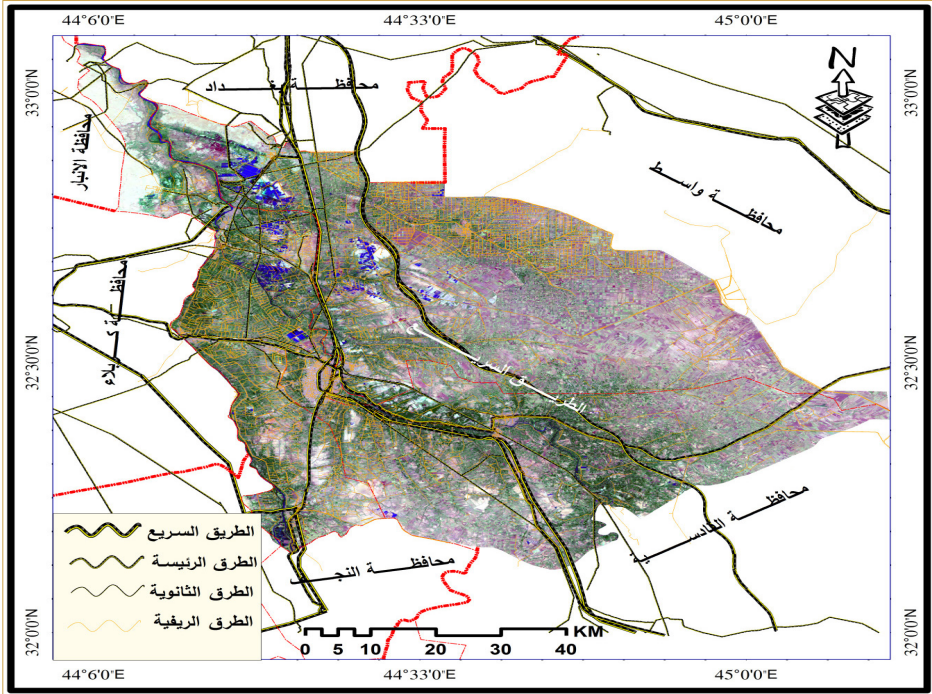
ويتضح من خلال الخريطة أن بعض تلك المراكز الدينية كان لها دور كبير في تغيير مسار الزائرين عن الطرق الرئيسة التي كان يسلكها، كما هو الحال في موقع مرقد زيد بن علي (عليه السلام) في ناحية الكفل أدى الى تغيير مسار عدد كبير الزائرين نحو المرقد مرورا بالقرى الريفية إذ يتفرع طريق ريفي من ناحية القاسم بطول (33) كم باتجاه ناحية الكفل ومن ثم الى الكوفة ومنها الى النجف الاشراف او منه عبر ناحية الكفل والتوجه الى مرقد العلوية شريفة بنت الإمام الحسن (عليه السلام) عبر طريق ريفي خدم الأراضي الزراعية التي تقع عليه، او يتابع الزائرون المسيرة مباشرة الى الكوفة في محافظة النجف الاشراف، مرورا بالمراكز الدينية التي تقع على طول الطريق الرئيس الذي يربط بين مدينة الحلة بمحافظة النجف الاشراف (زينب عباس موسى السرحان، شبكة النقل البري وأثرها على النشاط السياحي في محافظة بابل، كلية التربية الاساسية للعلوم التربوية والانسانية «مجلة»، جامعة بابل، ع(31) 2017م: 483).

٢٠٠٥ بلغ مجموع أطوال الطرق المبلطة (٩٠٥) كم، وكان طول الطريق السريع (٨٢) كم، في حين بلغ طول الطرق الرئيسية (٢٧٥) كم، وبلغت اطوال الطرق الثانوية (٦٠٨) كم.

تهلا يطن نتم، تقي فظف (2)

تشي لمتهاك تيرطيش ليلي اظن « نهط بجمهر (يرصير بخر بصر على) - تلي نزلتي اتم يريطر »

برطجة نذ لخر شنه 2018



٢١٧،٧٥٠	١٤٥،٤٠٠	ناحية الشوملي
٩٦،٠٨٩	١٤٠،٧٦١	ناحية الطليعة
٧٧١،٥٦٤	٧٣٠،٨٦١	مجموع القضاء
١٣،٣٨٠	٣٣،٠٠٠	مركز قضاء المسيب
١٠٣،٩٧٠	١١١،٢٩٠	ناحية السدة
١٤،٩٠٠	٦٤،٦٠٠	ناحية جرف الصخر
١٣١،٣٠٠	٤٣،٣٥٠	ناحية الإسكندرية
٢٦٣،٥٥٠	٢٥٢،٢٤٠	مجموع القضاء
١،٨١٥،٠١٤	٢،٠٠٨،٢٧٥	مجموع محافظة بابل

اما الطرق الريفية غير المبلطة فقد كان مجموع أطوالها (١،٨١٥،٠١٤) كم، وقد احتل قضاء الهاشمية المرتبة الأولى وقضاء المحاويل المرتبة الثانية بمجموع بلغ (٧٧١،٥٦٤) و(٥٩١،٠١٥) كم لكل منهما على التوالي، وهذا يساعد في تحقيق التنمية الريفية والزراعية في كل من قضائي الهاشمية والمحاويل اللذين يتصفان بسعة الأراضي الزراعية فيهما، أما قضاء المسيب فقد احتل المرتبة الثالثة بمجموع بلغ (٢٦٣،٥٥٠) كم، وجاء قضاء الحلة بالمرتبة الأخيرة بمجموع بلغ (١٨٨،٨٨٥) كم (بشرى رمضان ياسين وعلي جاسم جودة، اتجاهات حركة زوار الاربعةين وأثرها في التنمية المكانية للطرق الريفية في محافظة بابل، السبط «مجلة»، مج(٧)، ع(٢)، ٢٠٢١م: ٢٦٠-٢٦١).

إن الغرض من انشاء ذلك النوع من الطرق هو ربط القرى الريفية بالمدن

وصولاً الى الطرق الرئيسية والثانوية في محافظة بابل، إذ تقدم تلك الطرق خدماتها النقلية الى القرى الزراعية (المستوطنات الريفية) التي أخذت تتوسع مع امتداد الطرق مما يسهل عملية نقل الإنتاج الزراعي الى مناطق استهلاكه داخل محافظة بابل وخارجها لتصل الى كل المحافظات تقريباً، كذلك كان لها دور مهم في إيصال متطلبات الإنتاج الزراعي الى الأراضي المزروعة، مما يساعد كل ذلك في إمكان تحقيق التنمية المستدامة في محافظة بابل.

+ و ل ه خ ر

أقعد قفوفه لطفه زته يرقته ته يخز و (ليللا يرخبهه سليحة شيفل «تلخ لطفه شيفي تمطه ته تجوصير» ليقرنه سلفنرخ» حنخوناً ته أتهه لطفه ته لئفغ وسمه جربه «تلخ لزيد ته يخنخري- بط ذ لي جديش صكولق «تلخ شي خزا شلي لهدجه» ته يه تيشلي ته لما حصه أستر» محططه ته لئفغه سليحة يرجه تلخ ط ذ لي طه يرجه سشقر «شخضر شيفي له تلخ ميه» سلفنخفين «سلفنصى ته ليخ يفضى سر سيه يله تلخ يقرنه تلخ خز يه جمنص ضي» ضخي لم» ٨ يده حقه حل «صيرقي تلخ شيفي صرنا سليحة يرجه تخر ته جبري كلي تمهده ته لي طظيبي في طال شيفي تلخ لده تلخ شيفي سه نه بط (نخر ته بظيبي ضخي الكش قريذ

32 «تلخي» يه ته يخنخري «طغف حمده شيفي له لده يخرشونه» نه حقه نه جخر طله نر يظيبي بي ل ط ٨ سه حقه ذلخ شخفة تهه تخر يه تهه لي صب تلخ تهه يطج سه ب لرقه يرجه ته لاطريقي المرجه تهه بط ته يخر بنر يذ تلخي لي «سلفي اللحنه ته يخرشونه سه لطفه و تلخ» حمب يرجه ضخي حقه ته يرقته ته يخز و (ليللا سليحه يرجه حمصه بي جخرنص شيفي له لده تلخي لي «ته يخرشونه» تلخ» بي لطفه تلخ لهورا تلخ اللحنه سلفي بي لطفه تلخ» «صلل حقه ضرر زه ته شيفي لده تلخ لظن ظيبي في سه هس يرخز أهاته تهه يرقته ته يخز و (ليللا يرجه ته لخنخو» تلخ ته لاشخي ته ليخ لما حصه ته لطفج 3

33 حقه تلخ خبر تلخ شيفي لي «ته يخرشون يرجه تلخ يخرشونه و تهه نه حقه نه جخر سلفي حقه «بي ل ط ٨

تھا اِطْرَقَ نَهْلِي الرَّقْمِ كَقَطْمِ نِيْشِي طِيْر تَمِيْنِ خَمْرٍ جَمْعُ طَلْحٍ حَقْلَةٌ، كُفْعُ شَرِّ نَهْلِي ۱، كُجْرِيَه مَعْنِي 3
 44 كَيْفِكَ يَتَلَخَّرُ خَبْرٌ عَلَى شَيْءٍ لِي «تأخرت في طريقي فخطرت لك تأمل طاش على انكفة» ۱ نهقط نهجتم خضع ۱، تخرج
 ۱، تخرج على خبر على شئ لِي «الرجح حلقه، كُفْعُ شَرِّ 3
 45 كُفْعُ نِيْرٍ يَلْمُ عَلَى تَوْبٍ، يَلْجُ «تخرج شربته، يرقته، يخرز و اَلْبَيْتُ ۱» نهقط نهجتم سَجْرٌ حَطْبٌ ۱، تَلِشٌ يَأْ
 تَلِي طَيْرٌ نَهْلِي يَخْتَلِشِي مَخْفٌ «مخراً فيك صر ضي سر تالش يا تلم» ۱ بيرج بيضى قما ترفي تس تالش يا انم كُشْنُ نَهْلِي
 يَرْخَقُ (463) ۱ ۱ كُفْرٌ لِي قَدْتِ 2004 سَمْحُوكَةٌ يَهْتَلِي طَقْرَقُ «لِي قَدْتِ 2017 (2008|275)
 ۱ ۱ فِي طَلْقِي كُشْنُ قَدْتِ (1815014) ۱ ۱ فِي طَلْقِي حَمْرِي
 كَقَسْتِي خَمْرِي صَالَةً تَطْلِي تَهْرُ نَهْلِي وَ مَحْكُورٌ فِي يَأْ تَلِي ضَلْرٌ سِيَهْ يَلْمُ عَلَى تَوْبٍ، يَلْجُ يَرْجُ تَخْمُ سِيَهْ ۱، تَلِيضِي مَعْنِي نَهْلِي
 تَلِي خَرَقْرَقْرٌ نَهْلِي خَرَقْلَشْنِي ضِي يَرْجُ سَرِ تَلِشٌ يَأْ حَلْطُ بِيكُ وَ تَهْدُ تَلِشٌ يَأْ سَمَطُ نَهْلِي اِطْرَقَ نَهْلِي مَجْرَقُ عَلَى يَطْ ه
 سَمْحُوكَةٌ يَهْلِي يَرْجُ تَهْرُ ۱ تَهْرُ نَهْلِي شِي ه تَلِي تَلِضٌ تَلِي حَلْبِيْرٌ سَمْحُوكَةٌ يَهْلِي «شِي هَلْ تَهْلِي تَهْلِي
 تَهْلِي صَرٌّ تَهْلِي اِطْرَقَ نَهْلِي مَزُ ۱ تَلِي نَهْلِي نَهْلِي صَرٌّ نَهْلِي حَطْرَقُ تَلِي خَرَقُ نَهْلِي شَرُّ سَرٌّ بَهْرُ

و ر و
+ ب خ + د ر + ب خ + ٧ + ر

وزارة التعليم العالي والبحث العلمي

بسم الله الرحمن الرحيم

أعدت هذه الاستمارة لأغراض البحث العلمي وليس اي إجراءات أخرى لغرض تعرف مدى مساهمة الشباب في خدمة زوار الامام الحسين خلال الزيارة الاربعينية لذا يتطلب منكم الإجابة بصورة واضحة دون ذكر الاسم...تحياتي لكم...الباحث

- تجزئه بقلمه، تجزئ :-

- لي بيء تلي ازقمة تها لثمة « تلي حطمة تها لثمة » (15-18) (19-22) (23-27) (28-30)

- (31-35) (35-؟)

- تمخ تلي ازقمة لم لا يتهلأ

- شي از صبي تلي طحجر ننا تير « أ تها طهر » أ شي محش :- أ تلي طحمة أ يرغ خط أ تمخغ :- أ خنجره طهره

- شيق تها لظير تلي « طليو حلا في غقة أ بخر لي طهر ه أ لخرقة سبرنت

- تجزئه لقسبي صير لم

- لخرقة

- خنجره

- ب أرتقه لم ليرقه

- يرتبطها إيطير تطلق على حقلها (3-4) طققة (5-6) طققة (6-6) حقلها (؟) طققة
- شيطرتها إيطير ما يخرج ناز « شيطير » بين خيل طه ز بي الية ز بد أرتقلم لميقة
- تلي خط وير جها إيطير نير جسد تخنبرط يضخ حقلها
- محنفي لضجها إيطير يجنضها هتد تلي حقلها
- قهر تر قنض تلي بقس بيثي طير نيشي ته جتد « يرتطها جمنط ته هتد تلي حقلها يرتكس بين خيل طه
- تلين التير أ سته قنض تلي شتي تلي أ سته هتد جتد يحطها سته هتد حترق ز خمضر ته ططنأ سته لي بقس
- بيثي طير ناليج يشظلي بجحتلي لز قه طه لميقة

+ و ى و عئ

لظ و و ٧ ع + ع خ عئ + و تطد ر

31 ارتطاط في يلس تخي له نهقط بجنتي حرقرة ز ب أيرثني لها 2018

32 يرتطاط في يلس تخي له « نهقط بجنتي الحركنة GIS حرقرة ز ب أيرثني لها 2019

33 سته لهاك تلي طققة ز سته حرقرة تلي خيرا ته ططاط في يلس تخي حرقرة ز ب أيرثني لها 2019

سته بجنتي حرقرة ز ب أيرثني لها 2009

س + ع + و + عئ + و + ع ر عئ + و تطد ر

الحجره فقرود ٩٤ حنفي خ لث تيه « لها ب » لي صبلوش نه ته لها نطقنه « نهقطنه بجنتي الحنفي نه

يرتقح ع أ ب أيرثني لها طه على طه نه حنطاط في يلس تخي ته بن حرقرة ما تقيغ بها طها 2018

س + و + و - خ ٧

34 حنطاط في يلس تخي ته ينج حنطاط حرقرة على قير الل يلس ططاط 2005

35 حنطاط في يلس تخي لها كذا هنز قه حنطاط في يلس تخي 30 ستر 3

33 نه جشتي خيليشر بمسئله طرز نه الله بقطعه كبريهر كه بعضي (2) نه

الجزر نه اهل جهته تجزيه لي تله كره الله ميني تجزيه نه الله تجزيه لي نه مخرج شراجه ابي 2012

ء ۷ + □ + و ۷ رط + و ° تطءر □

الجزر يشه لهرزقه طجوز و ضلي « تجوز شتي خما نه نيقره نه يه يلنه بالهه ته لجع و سقيا يرقه »
 تله بضر نه ته بقره ضليش يا تله يلنه « نه قطه نه جتي اهل خكس لضي نا يرا (7) ق (2) الجزر زقه

32021

32 يه جني ح ايخي نه ته اشكي طه سقره مخريه تله ضي قلا خمه تله انكه « تجوز نه تله بضر تله شريه »
 « تله قطه ته لجع شراجه لير طشه نه ضي نه ته شي لم تقه اهل خكس لضي نا يرا (8) ق (2) مخكس

32022

33 طشه له مخقلا يرا شريه يرا طقره لي يه لي « تله كره » لي طشه حنه تله انكه حصه بالقطه ته لجع نا
 تله خكس لضي نا يرا (8) ق (2) الحركه في 2022

34 طشه له لي كجس شي جني تله خريه بقره مخكره تله ضلر تله طلي سقيا يرقه ضي تله بضر ته «
 نه قطه نه جتي طله نه تله بقره ته تجوز لضي شي ته تله شي طه ته بقره نه لضي نا تقيع نه جتي

ق (31) الحركه 2017

له ب □ ت ۷ - پرو ° و ط + خو وه و ع □ + و ° خء ° ع □

اير صهر خمر بقره ضلي الله تله انكه الله يه يير « بر طقره نه خريه نه 2018

32 نه يه تله بقره له الله التعلبي تي جهه تلا 2020/5/5

www.alkawthartv.com/news/100273 33

https://alwareth.com/forum/showthread.php 34

جمعتلاً 2022/11/29

1 اتى طيحي نـ محج طنر نيف بيخني آلد / شبي بلاتر يخورش نـ «ته تفي التلي لظهر نسته اشبح نيرج نه حط نـ

جتي آهتلاً 2019/9/1

2 اتى طيحي نـ محج طنر نيف بيخني آلد / ضهر نـ لـ تل نـ قـ يـ شـ بلاتر يخورش نـ «جتي آهتلاً

2022/9/1

